

Redukshon di persepsjon di estimulo

Pa motibu di dano na su serebro e pashent por a perde su kapasidat pa interpreta estimulonan di persepsjon, por ehempel: sensashon di mishi, postura, e no ta sinti dolo na un parti di su kurpa. Porta ku sierto funshon den su kurpa ya tabata menos pa motibu di su edat of di un atake anterior.

Kon rekonose esaki:

E pashent ta reakshona nervioso i straño of e ta inkieto i konfuso.

Kon atende ku esaki:

- Si resulta ku a kondukta meshoná ariba ta kousa pa di mas estimulo: ta miho no laga di mas bishita para na mesun momentu rondo di su kama.
- kisas por laga un lus chikitu keda sende anochi of lage un radio keda toka poko.

Trastorno di memoria

E chens ku un daño den e serebro por kousa trastorno di memoria ta grandi. Hopi biaha e ta kousa tambe problemenan di komportashon. Ta parse ku e serebro a perde tambe algu di su kapasidat pa prosesa informashon nobo.

Kon rekonose esaki:

Abo komo famia lo ripara ku e pashent ta korda informashon ku e tin prome ku el a haña e atake, pero eksperensianan nobo e no por korda.

Desekilibrio emoshonal

Despues di un atake e pashent ta mustra tambe perdida parsial di su emoshonnan.

Kon rekonose esaki:

E pashent por kuminsa hari i bira yora sin ningun motibu.

Yora por nada

E problema mas frekvente ta: e yoramentu. E yoramentu por ta un ekspreshon di feridit, loke ta komprendibel; yoramentu di mas por ta kousa tambe pa e daño na e serebro i e ora ei e no ta un ekspreshon di feridit.

kon atende ku esaki

Purba kita tinu di e pashent por ehempel: menshona su nomber of hasie un pregunta. Si e pashent ta yora pasobra e tin feridit, no ta resulta fasil pa para e yoramentu.

Esaki ta konta tambe pa otro forma di emoshon, manera por ehempel hari, keha of reakshona na un manera rabia.

Trastornonan di funshon motoriko

Ta di kompronde ku un pashent ku a sufrí un CVA, ta haña problema ku funshonamentu di moveshon. Globalmente por distingui tres fase den e funshon motóriko:

Fase 1 : paralisis, moveshon no ta posibel.

Fase 2 : pashent ta spástiko, e múskulonan por span, pero nan no ta funshona; no ta posibel hasi moveshonnan boluntario.

Fase 3 : moveshonnan normal ta kompleto of parsialmente posibel.

E fisioterapiste ta stimula pa medio di ehersisio rekuperashon di e funshon motóriko.

Rekuperashon

Rekuperashon, menara ta e kaso ku tur trastorno ta posibel. Midi rapides di e rekuperashon ta diferensia di persona pa persona. Pero no spera lo imposibel. Despues di e fase kritiko e spesialisista ku ta trata e pashent den deliberashon ku su famia, lo prepará salida di hospital pa e pashent. Ta importante pa averigua di antemano kon e kuido lo bai tuma lugá despues di e fase di hospital. Den e fase aki e famia lo por haña sosten di enfermera i eventualmente di e trahado sosial.



E posibilidatnan por ta:

- situashon na kas ku kuido propio i/of yudansa di enfermera/ kuido di bario;
- kuido mediko den un kas di kuido;
- akohida pa ravalidashon: Mgr. Verriet Instituut

Revalidashon:

Ta importante pa kuminsa mas lihe posibel ku revalidashon. Diferente dunado di kuido ta partisipa den un programa di revalidashon:

- e mediko di revalidashon: e ta determina e intensidat di e programa. E ta kordina e revalidashon den deliberashon ku e otro spesialistanan ku ta trata e pashent.
- e fisioterapiste: den deliberashon ku e mediko di revalidashon, ta stipula un programa di ehersisio pa e pashent.
- e logopediste: pa e pashentnan ku a keda ku trastorno di abla/idioma.
- e trahado di instrument: ku ta enkarga ku trahamentu di material ouksiliar, pa duna e pashent sosten den su aktividatnan di tur dia.

Si kondishon di e pashent ta permiti, lo dune revalidashon intensivo durante e prome dos añanan. Despues di dos aña no por spera muchu mas rekuperashon. Pero despues di e fase aki tambe por surgi problemanan praktikiko ku ta pidi atenshon di e mediko di revalidashon/fisioterapista.

Lo tin mester di guia yen di amor, kompreshon, estimulo pa sigui motiva e pashent. Lo ta bon pa e miembronan di famia, enkarga ku e kuido diario sostene otro. Pa nan tambe, esaki ta resulta un kambio drastiko i hopi biaha permanente.

Bo ta desea mas informashon riba e topiko aki?

Bo por tuma kontakto ku:

Asosiasion Ajasu Kòrsou

Tel. : 868-7348 / 864-1032



St. Elisabeth Hospitaal

Breedestreat 193 (0)

Tel. : 599 9 462-4062

Fax: 599 9 462-3336

Produkshon di teksto: **St. Elisabeth Hospitaal**

Fuente di informashon: **N.H.S.**

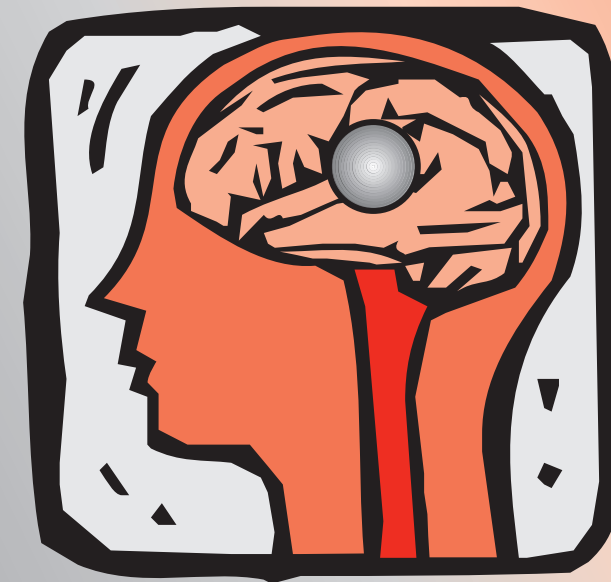
Di sponsor pa:

AstraZeneca



Curaçao'sche Hartstichting
Fundashon Kuida Nos Kurason

Atake di Serebro



Introdukshon

Un CVA of atake di serebro ta un enfermedat di e artenan di serebro, ku por presenta ku di un dia pa otro por kambia bida di un hende. E serebro ta kordina funshonnan importante di e kurpa humano, manera: bista, kana, papia, pensa etc.

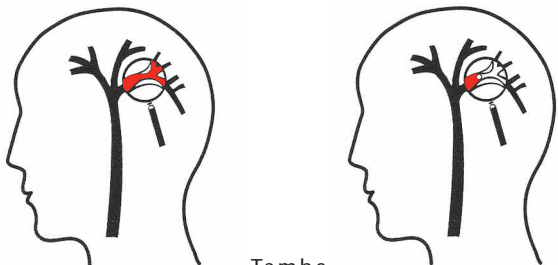
Ta di kompronde ku un afekshon di serebro por trese konsekuensianan serio pa e pashent en kuestion. Pero hopi hende no ta na altura kon serio e konsekuensianan por ta pa tantu e pashent komo pa su famia.

Den e foyeto aki nos ke dunabu informashon riba e sintomanan di e enfermedat aki. A la bes nos ke dunabu e guia nesario p'abo por tene e situashon ku a presentá, bou di kòntrol.

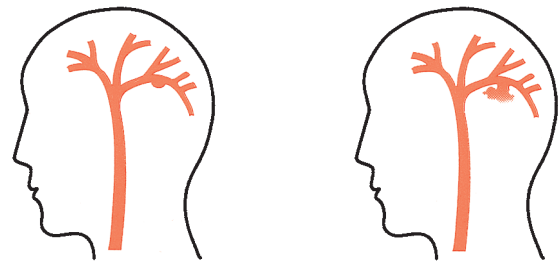
Kiko ta un CVA?

CVA ta abreviashon di e termino médiko: 'Cerebro Vascular Accident. Literalmente tradusí esaki ta nifiká: un aksidente den e serebro. Tambe e ta konosí bou di e siguiente nòmbernan: hersen-bloeding of infarct, beroerte, infarkto òf atake di serebro.

Un CVA ta surgi ora un klompi di sanger kuaha ta blokia un arteria den e serebro. Nos ta papia aki di un atake di serebro of infarkto di serebro.



Tambe ora un arteria rementa i sanger ta akumula den tehido di e serebro. Den e kaso aki nos ta papia di un 'hersenbloeding'.



Den tur dos kaso ta papia di dano na e serebro.

Kiko ta e kousa?

Algun faktor ta hunga un rol ora surgi un CVA:

- E arterianan a sera a konsekuensia di kolesterol haltu (ta kome kuminda muchu vet) of si e persona tin suku (diabetes mellitus)
- Preshon haltu ku no ta bou di tratamentu (ta gasta muchu salu)
- Humamentu i uso ekseivo di alkohol
- Estorbo den e ritmo di kurason i behes
- Di mas peso i muchu tiki ehersisio
- Stres

Un CVA kasi semper ta tuma luga na un banda di e serebro: sea e parti robes of esun drechi. Den tur dos kaso e suministro di sanger na e parti aki di a serebro ta deficiente. E parti afekta di e serebro ta hanja muchu poko oksigeno i e ta sufri dano. Mayoría biaha no ta henter e banda ta sufri dano dor di e defisiensi di sirkulashon di sanger, sino un parti di esaki.

Kua parti? Esaki ta varia di pashent pa pashent. Kada banda di e serebro tin funshonnan spesifiko i esaki ta desesivo tambe pa e defisiensianan di funshon ku por surgi.



Komplikashon

Una bes ku duna e diagnosis i resulta ku ta trata kiaramente di un CVA, lo disidi si ta interna e pashent. Esaki atrobe ta depende di a grado di seriedad di e CVA.

Banda di e defisiensianan di funshon di e serebro por surgi tambe komplikashonnan, debi ku e pashent por ta na kama.

- Infekshon, por ehempel di pulmon i/òf kanalnan di urina.
- kentura
- chèn pa haña decubitis (heridan an kousa pa motibu di drumimentu largu)
- keho di gulimentu (pega ku skupi)
- konstipashon - sera di kurpa
- hinchamentu - oedeem - pa motibu di e atake
- por surgi un di dos of di tres atake
- desareglo di malesanan eksistente, manera diabetes, malunan di kurason, defisiensi den funshonamentu di nir, etc.

Luga i e konsekuensianan di un atake

E atake por surgi den e parti robes of e part drechi di e serebro. Por deskribi e siguiente situashonnan, ku ta depende di e luga.

Paralisis di e banda drechi

Si e CVA surgi na banda robes di e serebro esaki tin komo konsekuensia paralisis di e banda drechi, kiermen: e banda drechi ta bira lam.

Banda di esaki nos ta mire e siguiente trastornonan:

- trastorno di abla/idioma - afasia/disartria
- kampo di bista na banda drechi ta kai afo
- kondukta poko poko i insigur
- trastorno di memoria (idioma)

Trastorno di abla i idioma

Lo surgi tambe trastornonan di idioma di abla. Nos ta papia di afasia i disartria.

Afasia un trastorno di idioma: e persona no por papia, skirbi ni lesa normal mas i e no por kompronde mas of ta kompronde prinsipalmente, kiko otro hende ta papia.

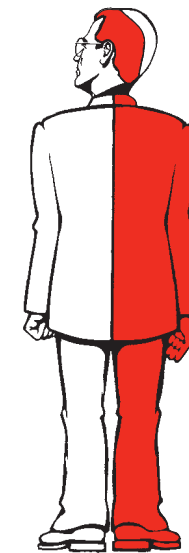
Disartria e persona tin difikultat pa pronuncia palabra. Pero e pashent ta komprondé bon bon kiko otro hende ta papia kuné.

Kon pa rekonosé: e pashent ta ekspresa su mes den un idioma brua i konfuso; a te sigui ripiti palebranan spesifiko; e pashent ta keda mira e persona ku ta papia kune ku un ekspreshon riba su kara ku ta indika ku e no ta kompronde kiko nan ta papia kune.

Kon atende ku esaki: Algun tep pa aplika ore ta komunika ku e pashent:

- yega para na e banda "salu" di e pashent
- papia kune' ku frasenan kortiku; hasie kada bes un pregunta so
- ripiti e mensahe
- Si ta posibel: mustre di kiko bo ta papia
- Si ta posibel: traha un dibuho simpel
- hasi pregunta ku tin komo konteste: si of no

Por kontrata un logopedista: esaki ta un persona ku a studia defektonan di abla i ku por kontesta e problemanan spesifiko di e pashent. E logopedista lo konseha kon aplika medionan di komunikashon.



Komportashon

Pashentnan ku paralisis na banda drechi ta mustra tambe kambio di komportashon:

- Hopi biaha a pashent ta reashoná spanta, e ta totobia i e ta konfuso.
- E pashent tin e tendensia di ta poko poko i kouteloso.
- E pashent por reashona rabia ora e ta pensa ku otro hende no ta kompronde. Esaki te asta por kambia bira un kondukta agresivo.

Famia i amigunan ku tabata konose e pashent enteramente otro, promé ku el a haña e ataka, ta keda strañá.

Paralisis na e banda robes

Si e CVA surgi na a banda drechi di e serebro, e tin komo konsekuensia paralisis na banda robes.

E pashent ta mustra e siguiente trastornonan:

- E tin problema ku persepsion di su ambiente sin ku e mes ta ripara esaki:
- E ta impulsivo i e tin pura
- Kampo di bista na banda robes a kai afo
- E no ta reashona riba hende of ophetonan na su banda robes of e ta negligia e banda robes di su kurpa
- Su memoria ta faya ora a ta ehokuta sierto funshon. Esaki ta ensera ku e tin difikultat pa balota distansia, tamaño, luga, velosidat di moveshon.

E famia ta hañé ta atende ku un persona ku di repente ta konfronte difikultat pa ehokuta tareanan ku te parse simpel. Esaki ta laga e impreshon atras ku e pashent: tin kier e no ta motiva te depende eksageradamente di otro of e ta konfuso.

Kon atende ku esaki:

- duna hopi guia oral, pues papia ku a pashent
- evitá moveshon rapido den serkania di e pashent (evita bishita di mucha chikitu)
- perkura pa menos potoshi posibel rondó di e pashent

Ademas di a trastornonan spesifiko ku ta pertenesa na un atake na banda robes of na banda drechi, por presenta tambe e siguiente trastornonan. E luga kaminda e atake a tuma luga den e serebro ta determina a trastornonan ku ta manifesta nan mes.

